

# Żydzi w Górze Kalwarii



prezentacja przygotowana przez : Aleksandrę Koziół Klasa V B  
Szkoła Podstawowa nr 2 im. Księcia Janusza – w Górze Kalwarii



# WSTĘP

Przez wiele lat Góra Kalwaria - w języku jidysz Ger - posiadała przywilej "de non tolerandis Judaeis". Stan ten trwał do czasów deklaracji rządu pruskiego z 1802 roku w którym został uchylony zakaz osiedlania się żydów w Kalwarii. Efektem czego Żydzi w krótkim czasie stali się największą grupą wyznaniową w mieście. Początkowo wynajmowali pokoje, domy, w których założono m.in. dom modlitwy i cheder. Z czasem zaczęli wznosić własne obiekty przeznaczone na potrzeby kultu. W 1820 r. powstał bet ha-midrasz przy ulicy Pijarskiej 39. Gmina żydowska ukonstytuowała się w 1821 roku. W 1849 r. wzniesiono przy Pijarskiej budynek drewnianej synagogi. Po jej spaleniu, w tym samym miejscu, w latach 1901-1902 powstała nowa murowana bożnica.



Rosnąca konkurencja żydowskich kupców, handlarzy i rzemieślników wywoływała reakcje obronne chrześcijańskiego drobnomieszczactwa. Zwłaszcza dochody z produkcji i dystrybucji alkoholu w szynkach budziły wielkie emocje. Mieszczactwo domagało się, aby wzorem Grójca, również w Górze Kalwarii zakazano Żydom zajmowania się tymi zajęciami.

Nowym bodźcem rozwojowym dla miejscowej społeczności okazało się ulokowanie w Górze Kalwarii siedziby dynastii cadyków rodu Alterów. W 1859 r. przyjechał tu z Warszawy Icchak Meir Rothenberg Alter, zwany w jid. Gerer Rebe





Góra Kalwaria stała się wtedy jednym z ważniejszych w Polsce centrów chasydyzmu (działał tu m.in. Cadyk Icchak Meir Alter – fot. po lewej stronie). Na trzy pokolenia Góra Kalwaria stała się chasydzką metropolią o największej sile oddziaływania.

Wiedza, autorytet i charyzma cadyka przyciągały tysiące chasydów z różnych części ziem polskich i Europy Środkowo-Wschodniej. Następcą Gerer Rebe został jego wnuk Juda Arie Lejb (1847-1905) zwany w jidysz od jego tytułu jego najbardziej znanego dzieła – Sfas Emes („Język Prawdy”). Po śmierci Judy Arie Lejba na czele dworu chasydzkiego w Ger stanął jego syn Abraham Mordechaj Alter.

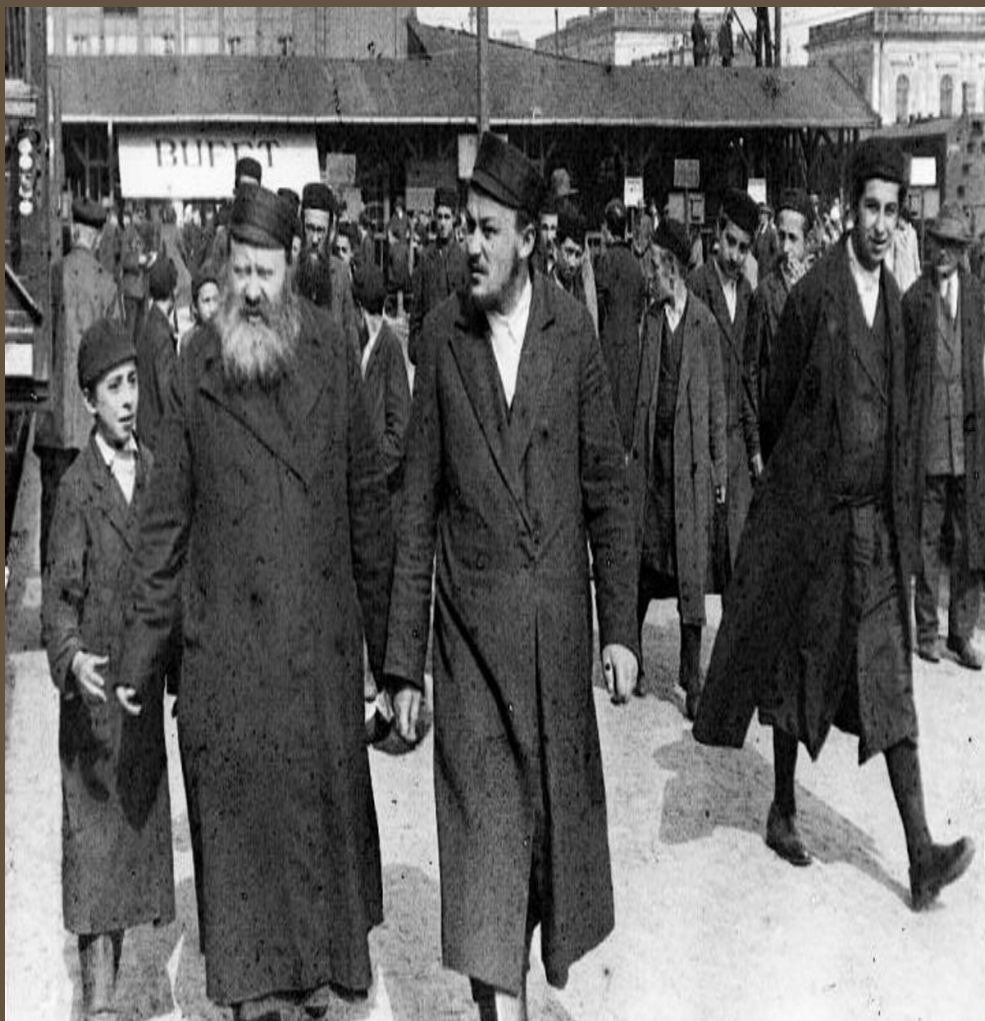


Po I wojnie światowej dwór cadyka stał się także wielkim centrum życia społecznego i politycznego. Do Góry Kalwarii pielgrzymowali chasydzi z całej Polski, a także spoza jej granic. Góra Kalwaria była również nieoficjalną siedzibą partii organizacji politycznej Aguda.

Pielgrzymowaniu chasydów sprzyjało uruchomienie kolejki wąskotorowej z Warszawy do Góry Kalwarii (odnoga kolejki grójeckiej); nieoficjalnym udziałowcem tego przedsiębiorstwa transportowego był zresztą sam cadyk Alter. Zwano ją po prostu „rebes kolejka”.



Od linii prowadziła odnoga poprzez Grójec aż do Nowego Miasta. Wcześniej, na wysokości Piaseczna - Iwicznej szyny łączyły się z kolejką wilanowską. Na mapce nie uwzględniono szeregu przystanków; niektóre były niemal w szczyrim polu. Zamiast jechać pół dnia, można było dojechać z Warszawy do Góry Kalwarii w godzinę.



Po śmierci Altera w 1866 roku jego następcą został rabin Henschel Henich Kohen z Aleksandrowa, a dynastię kontynuował wnuk pierwszego cadyka z Góry Kalwarii, Jehuda Arie Lejb Alter (zmarły w 1905 roku). Jehuda Arie Lejb był przeciwnikiem idei syjonistycznych i autorem dzieła "Sefet Emet" ("Język prawdy"). Siedzicę po nim przejął najstarszy syn, Abraham Mordechaj Alter, cieszący się ogromnym poważaniem wśród ortodoksyjnych środowisk żydowskich. Był on też założycielem partii politycznej Agudas Isroel, która pod koniec lat trzydziestych liczyła niemal **pół miliona członków**. Abrahamowi Mordechajowi Alterowi udało się w 1940 roku zbiec do Palestyny. Członkowie jego rodziny zginęli podczas Holocaustu. Po śmierci Abrahama w 1948 roku dynastię kontynuowali kolejno Izrael Alter, Simcha Bunem, Pinchas Menachem, Jaakow Arie Alter.



# Kilka fotografii mieszkańców miasta Gabre...

Żydzi z Góry Kalwarii. Fotografia  
z kolekcji Yankla Jurkevitz



## Kilka fotografii mieszkańców miasta Gabre...



Żydzi z Góry Kalwarii. Fotografia z kolekcji Yankla Jurkevitza



# Kilka fotografii mieszkańców miasta Gabre...

---



## II WOJNA ŚWIATOWA ORAZ JEJ SKUTKI ☹



Po zajęciu Góry Kalwarii w 1939 r. przez Niemców rozpoczęły się represje wymierzone w ludność żydowską. Burmistrz niemiecki Ewald Jauke zabronił Żydom zajmowania się handlem, rzemiosłem, hodowlą gołębi, zabronił słuchania radia, utrzymywania kontaktów z ludnością miejscową. Codziennie pod ratuszem stawał się 100-osobowy kontyngent mężczyzn do prac przymusowych. Wielu, zwłaszcza młodych, uciekło do okolicznych wsi lub ukrywało się w nadwiślańskich nieużytkach. Wiosną 1940 r. przywieziono do Góry Kalwarii ok. 400 Żydów z Łodzi, Pabianic, Aleksandrowa i Sierpca. Ponadto trafili Żydzi z Włocławka, Kalisza. W czerwcu 1940 r. na terenie byłego rewiru żydowskiego powstało getto. Rozciągało się między ulicami: Pijarską, Piłsudskiego, Senatorską i Strażacką. W getcie funkcjonowała policja żydowska.



## II WOJNA ŚWIATOWA ORAZ JEJ SKUTKI ☹️



25 lutego 1941 roku - niemiecki okupant przystąpił do likwidacji getta żydowskiego w Górze Kalwarii. W ciągu dwóch dni wysiedlono do getta w Warszawie około 3 tys. Żydów ok. 300 chorych, słabych i próbujących się ukryć zostało na miejscu rozstrzelanych. Z Warszawy latem 1942r. w wyniku likwidacji getta Warszawskiego pozostałych przy życiu Żydów przetransportowano do Trebinki. W czasie likwidacji getta rozstrzelano kilkaset osób. Wojnę przeżyło od 30 do 40 Żydów.



## II WOJNA ŚWIATOWA ORAZ JEJ SKUTKI ☹️



Po zakończeniu działań wojennych do Góry Kalwarii zaczęli napływać nieliczni ocaleni z Zagłady Żydzi. Ukonstytuował się Komitet Żydowski z siedzibą przy ul. Pijarskiej 3. W skład jego zarządu weszli: Cypa Drajer, Chaim Hendel, Benzion Pelc, Marian Perel, Awrum Prajs, Jakub Rawski, Maks Schwimmer, Szymon Zinger. W Komitecie na dzień 12 sierpnia 1945 r. zarejestrowane były 52 osoby, mieszkające w Górze Kalwarii, Baniosze, Grójcu, Warce i innych miejscowościach. Osobą szczególnie zasłużoną dla podtrzymania pamięci o Żydach z Góry Kalwarii stał się urodzony w niej w 1916 r. Henryk Prajs, który zdołał uciec przed Niemcami podczas likwidacji miejscowego getta.

# Henryk Prajs - żydowski bohater - mój bohater....



Henryk Prajs urodził się w 1916 roku w Górze Kalwarii. Ojciec – Dawid – zginął dwa lata po jego narodzinach. Henryk Prajs miał starszą siostrę o imieniu Gołda oraz młodszego brata Dawida. Rodzina mieszkała w Górze Kalwarii oraz pobliskiej miejscowości Szpruch, gdzie jeden z jego dziadków był właścicielem karczmy. Po śmierci ojca Henry Prajs zostaje adoptowany przez stryja Jankiela. Dziadek, Izrael Messing, pełnił funkcję radnego Góry Kalwarii po odzyskaniu przez Polskę niepodległości w 1918 roku. W wieku młodzieńczym Henryk Prajs był czynnie zaangażowany w działalność organizacji syjonistycznych. Terminował w lokalnych zakładach krawieckich i kaletniczych (zarówno polskich, jak i żydowskich). W przededniu wojny Henryk Prajs rozpoczął służbę wojskową w Trzecim Pułku Szwoleżerów w Suwałkach. d 1937 służył w 3 pułku Szwoleżerów Mazowieckich im. Pułkownika Jana Kozińskiego w Suwałkach, a następnie ukończył szkołę podoficerską (dosłużył się stopnia porucznika). Po agresji III Rzeszy na Polskę brał udział wraz z macierzystą jednostką w polskiej wojnie obronnej września 1939



# Henryk Prajs - żydowski bohater - mój bohater....



W składzie Suwalskiej Brygady Kawalerii jako kapral uczestniczył 3 września w kontrnatarciu na terenie Prus Wschodnich, zaś 14 września został ciężko ranny w trakcie bitwy pod Olszewem i 17 września trafił do niewoli sowieckiej, w której przebywał przez trzy miesiące. Został zwolniony i wrócił do rodzinnego miasta. Wraz z całą rodziną trafił do getta. Schronienia udzieliła mu chłopska rodzina we wsi Rozniszew koło Mniszewa. Do końca okupacji ukrywał się pod przybranym nazwiskiem Feliks Żołądek. Przedwojenna sąsiadka z Góry Kalwarii – pani Wasilewska (późniejsza teściowa) – pomogła w zdobyciu metryki chrztu. Henryk Prajs wrócił do Góry Kalwarii w 1945 roku, podjął naukę w technikum ogrodniczym. Do 1968 roku pełnił funkcję ławnika.



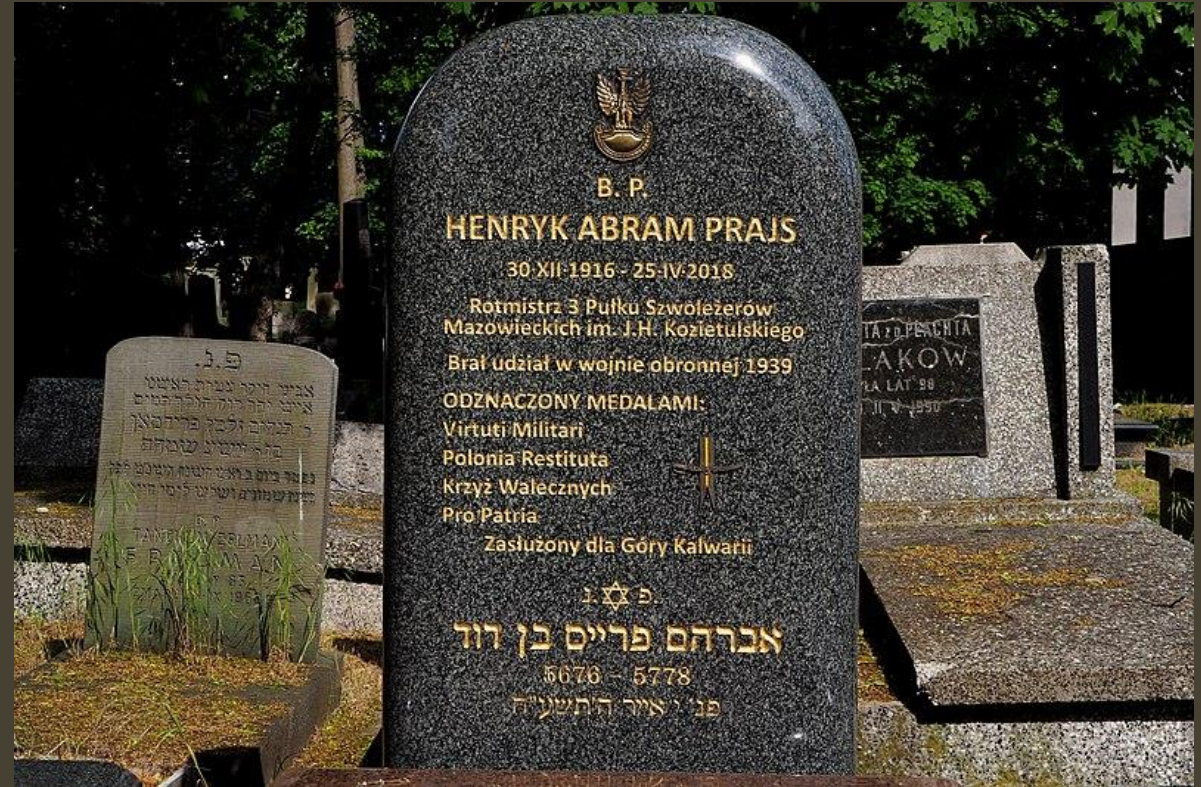
# Henryk Prajs - żydowski bohater - mój bohater....



W 1949 poślubił Czesławę Marię Wasilewską w 1950 przyszła na świat ich jedyna córka Eugenia Małgorzata. Inicjował szereg działań na rzecz zachowania ocalałych okruchów żydowskiego świata: zapoczątkował inicjatywę ogrodzenia lokalnego cmentarza żydowskiego, brał udział w praktykach Kongregacji Wyznania Mojżeszowego. Henryk Prajs zaangażowany był w popularyzację tradycji polskiej kawalerii. Był założycielem Honorowego Szwadronu Trzeciego Pułku Szwoleżerów. Henryk Prajsr w wieku 101 lat zmarł 28 kwietnia 2018 roku.



# Henryk Prajs – pożegnanie



# CMENTARZ ŻYDOWSKI

w  
Gabre



Cmentarz żydowski w Górze Kalwarii został założony w początkach XIX w. „na groncie wygonem zwanym, na kierkut żydowski przeznaczonym”, na końcu ul. Kalwaryjskiej, tuż za cmentarzem katolickim (obecnie ul. Zakalwaria). Dokładna data jego powstania nie jest znana. Po raz pierwszy nekropolia jest wzmiankowana w budżecie miasta na lata 1827–1832, w którym przewidywano dochody od społeczności żydowskiej z tytułu dzierżawy terenu grzebalnego. Dopiero w 1864 r. dozór bóżniczy w Górze Kalwarii stał się formalnym właścicielem działki cmentarnej



# CMENTARZ ŻYDOWSKI

## w Gabre



W okresie funkcjonowania nekropolii jej powierzchnia była stopniowo powiększana. W stosunkowo krótkim czasie „cmentarz grzebalny w M. Górze egzystujący na gruncie kamellaryjnym, ciałami zmarłych tak dalece wypełniony został, że do dalszego użytku służyć nie mógł. Dozór bożniczy miejscowy, zaradzając koniecznej potrzebie rozprzestrzenia go, z przyległych dawnemu cmentarzowi gruntów przybrał przestrzeń prętów 285, takową zajął, oparkanił i operat tej czynności za pośrednictwem naczelnika przedstawił Rządowi Gubernialnemu dla wyjednania zatwierdzenia”.

# CMENTARZ ŻYDOWSKI

## W Gabre



15 grudnia 1962 r. Prezydium Miejskiej Rady Narodowej w Górze Kalwarii przyjęło uchwałę o zamknięciu cmentarza do celów grzebalnych. W treści uchwały podano: "Prezydium [...] wnosi [...] zamknąć cmentarz wyznaniowy (żydowski) położony na terenie miasta Góry Kalwarii w dzielnicy Zakalwaria przy ul. Kalwaryjskiej o powierzchni 1 ha 753 a. z wydzieleniem terenu, który nie zatracił wyglądu cmentarnego, pozostawiając go jako trwałe miejsce pamiątek ludności żydowskiej. Teren wydzielony, przyległy do istniejącego grobowca cadyka winien stanowić powierzchnię ok. 0,50 ha". 4 czerwca 1966 r. Zarząd Główny Towarzystwa Społeczno-Kulturalnego Żydów w Polsce wyraził zgodę na zamknięcie cmentarza zastrzegając, że teren zostanie ogrodzony i objęty opieką przez władze miejskie. Ostatecznie decyzję zatwierdził Minister Gospodarki Komunalnej zarządzeniem z 6 września 1967 roku.



Jestem 11 letnią dziewczynką - Polką ...praca nad tą prezentacją wywarła na mnie duże wrażenie. Jestem dumna z tego gdzie mieszkam. Teraz już wiem, że moje miasto jest miejscem szczególnym, gdzie mogę zobaczyć i wyobrazić sobie życie ludzi zwykłych i wyjątkowych. Ludzi, którzy żyli i tworzyli historię swojego i mojego domu....

Jest mi przykro, że tak cierpieli, jest mi przykro, że ich już nie ma wśród nas.....:(☹)

# PODSUMOWANIE