

# Grzyby

Konkurs "Runo leśne Mazowsza"

Opracowała Joanna Rącz

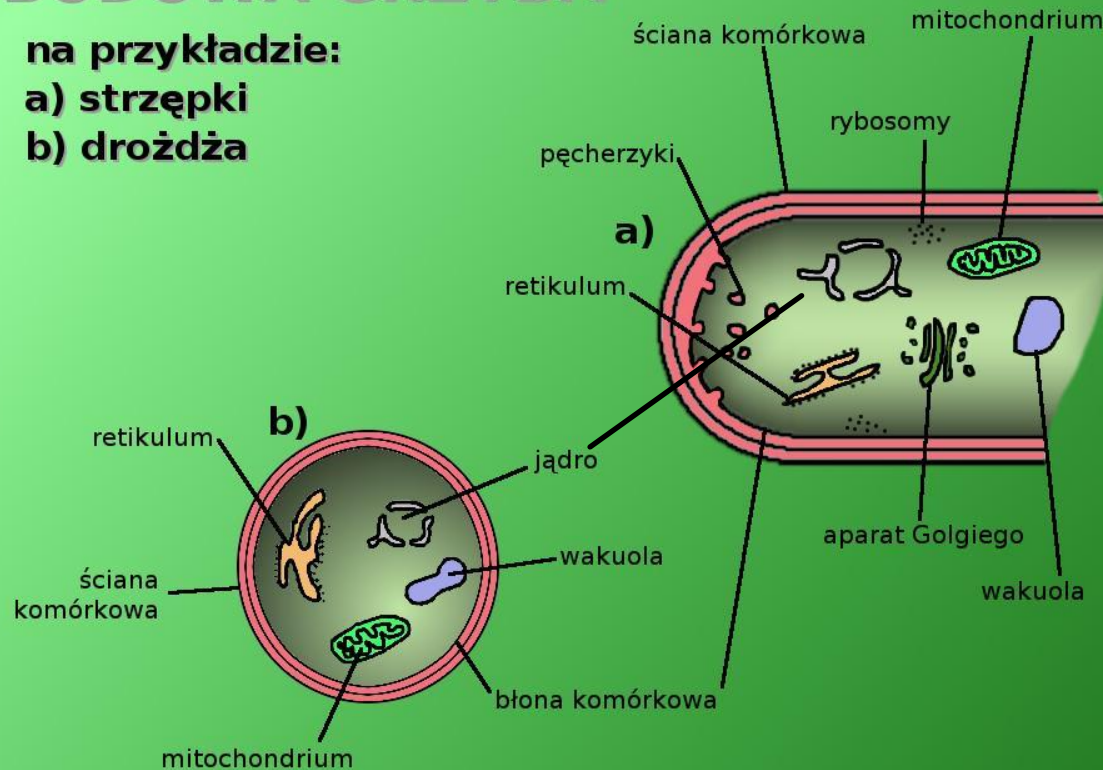
# Grzyby – informacje ogólne

## BUDOWA GRZYBY

na przykładzie:

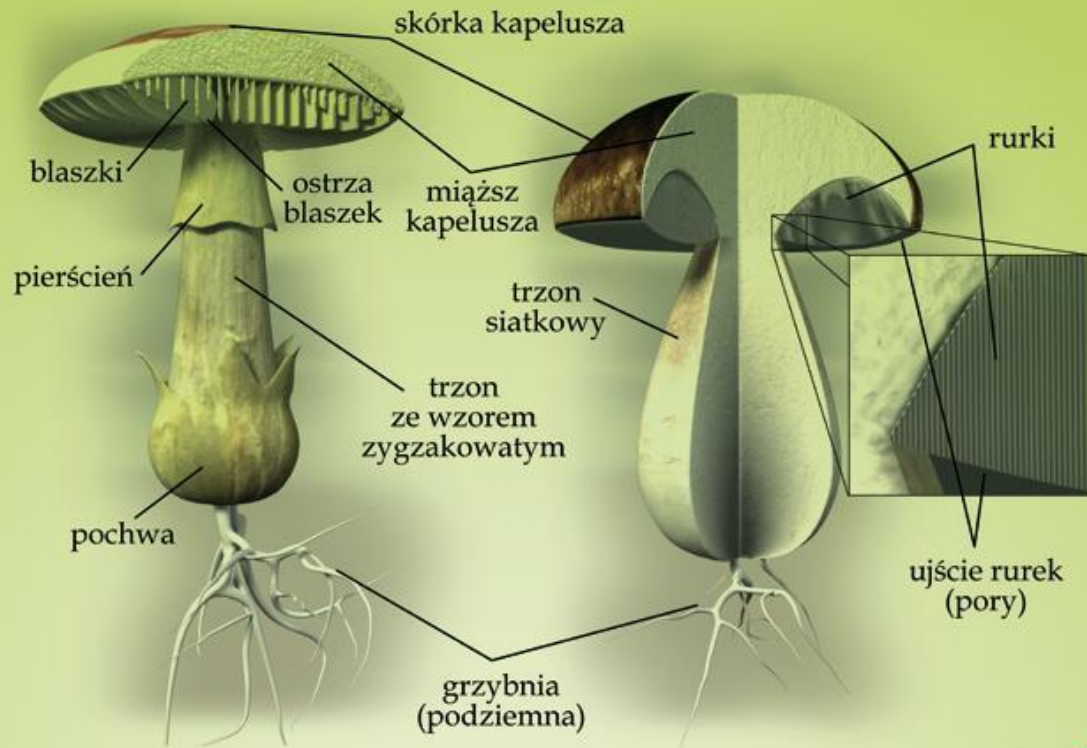
a) strzępki

b) drożdża

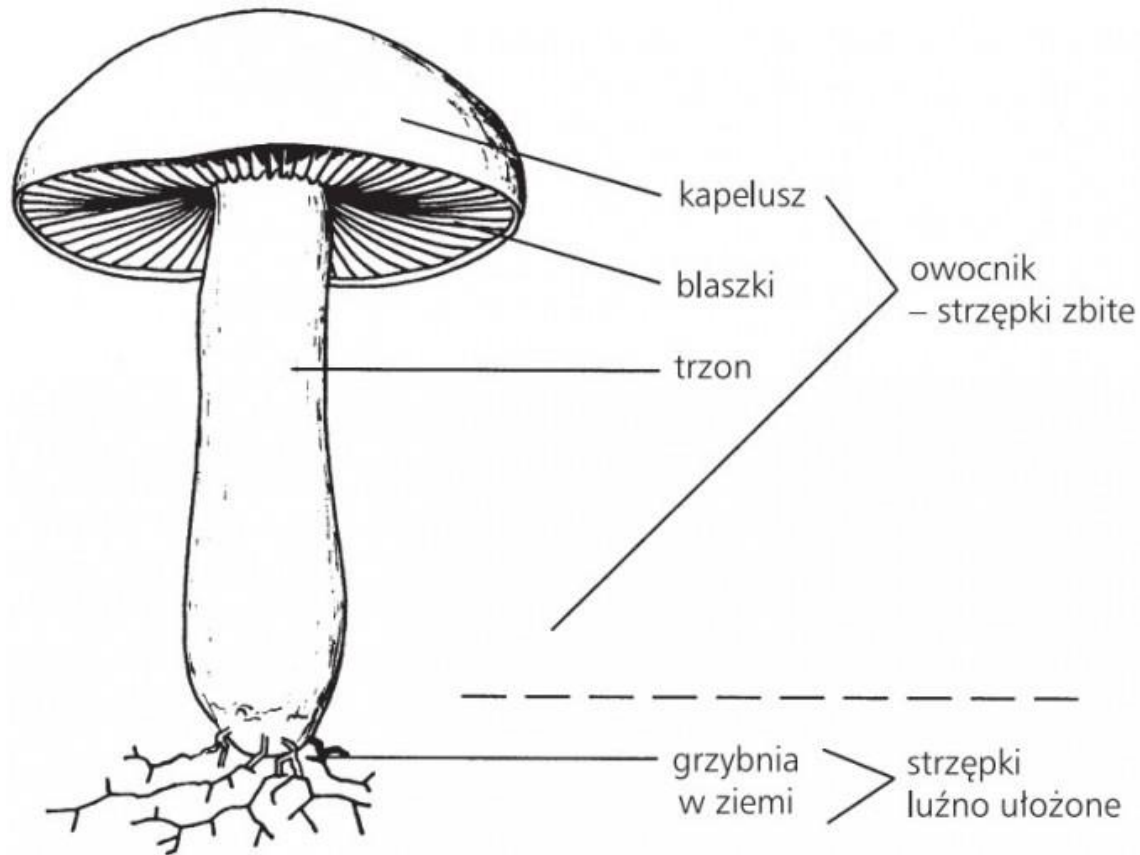


# Grzyby – informacje ogólne

## BUDOWA OWOCNIKA GRZYBA



# Grzyby – informacje ogólne



**Budowa pieczarki**

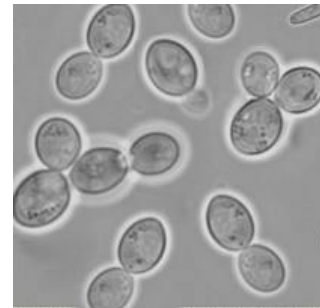
# Grzyby – informacje ogólne

Cechuje je różnorodność form, heterotroficzny (cudzożywny) sposób odżywiania, ciało zbudowane z nitkowatych strzępek, obecność chityny w ścianie komórkowej i glikogenu jako materiału zapasowego oraz swoiste sposoby rozmnażania płciowego. Żyją na całej Ziemi, głównie w środowiskach lądowych.

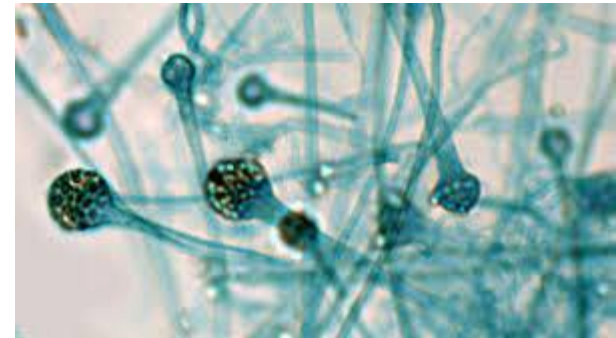
# Grzyby – informacje ogólne

Grzyby możemy podzielić na trzy grupy:

- Drożdże



- Pleśnie



- Grzyby kapeluszowe



# Grzyby – informacje ogólne

## Budowa

Nieliczne grzyby mają ciało zbudowane z jednej, jednojądrowej komórki (drożdże). Większość zbudowana jest z wielojądrowych (komórczaki pleśni) lub wielokomórkowych, nitkowatych, rozgałęzionych struktur zwanych **strzępkami**, których splot stanowi **grzybnię** /plechę grzybów/. Strzępki mogą być ułożone luźno lub splatać się ciasno, jak np. w owocnikach grzybów.

# Grzyby – informacje ogólne

## Odżywianie się

Grzyby są saprofitami lub pasożytami. Niektóre żyją w symbiozie z innymi organizmami. **Grzyby saprofityczne** przerastają strzępkami podłoże rozkładając związki organiczne pochodzące z martwych szczątków, natomiast **pasożyty** pobierają substancje pokarmowe od swych żywicieli. Wiele grzybów uzyskuje substancje odżywcze dzięki współżyciu z organizmami autotroficznymi (samożywymi). Przykładem jest symbioza grzybów z glonami lub sinicami w **porostach** oraz symbioza grzybów z korzeniami wielu roślin określana mianem **mikoryzy**.



# Grzyby – informacje ogólne

## **Oddychanie**

Oddychają tlenowo, niektóre w warunkach beztlenowych mogą przeprowadzać fermentacje /np. fermentacja alkoholowa u drożdży/.

# Grzyby – informacje ogólne

## Rozmnażanie się i rozwój

- Rozmnażanie bezpłciowe odbywa się u grzybów jednokomórkowych przez podział komórki (pleśnie) lub pączkowanie (drożdże), u wielokomórkowych przez fragmentację grzybni oraz wytwarzanie zarodników (pleśnie i grzyby kapeluszowe).
- Grzyby mogą rozmnażać się także płciowo.

# Borowik Szlachetny

## GRZYB JADALNY

- **Występowanie.**

Gatunek grzyba z rodziny borowikowatych, występuje w Europie i Ameryce Północnej. W Polsce często spotykany w górach, rzadziej na nizinach.

- **Budowa i wygląd.**

Kapelusz brązowy, brzeg kapelusza jaśniejszy. Z wiekiem staje się ciemnobrązowy lub ciemnoczerwony. Średnica kapelusza dochodzi do 25cm. Hymenofor o budowie rurkowej (rurki)

- **Środowisko życia**

Występuje od czerwca do listopada najczęściej w lasach iglastych,  
dużo rzadziej w mieszanych i liściastych, najobficiej zaś w świerkowych  
drzewostanach górskich.

- **Najczęściej tworzy mikoryzę ze świerkami i sosnami, rzadziej bukami i dębami**



# Goryczak żółciowy

## GRZYB NIEJADALNY

- Gatunek grzybów z rodziny borowikowatych.
- Inne nazwy:  
goryczak, grzybek gorzki, podgrzybek gorzki, zajączek gorzki, gorzkniak, szatan.

- **Budowa i wygląd.**

Kapelusz jasnobrązowy,

Średnica kapelusza do 12 cm, u młodych owocników

kapelusz, półkolisty o powierzchni gładkiej, u osobników dojrzałych wypukły o powierzchni omszonej.

**Budowa Rurkowa.** Rurki długie, o porach wychodzących poza brzeg kapelusza. U młodych okazów są białe, u dojrzałych bladoróżowe, uszkodzone przybierają barwę ciemnoczerwoną.

Trzon ma grubość od 2 do 4 cm, maksymalna wysokość to około

14 cm. U młodych okazów beczułkowaty, u starszych maczugowaty, pokryty wyraźną siateczką. Barwa jaśniejsza od kapelusza.

- **Występowanie.**

Występuje od czerwca do końca października w lasach iglastych, lubi kwaśne gleby. Tworzy mikoryzę z sosną. Rośnie na ziemi lub na pniach, jego grzybnia bowiem może rozwijać się również na martwym drewnie.



# Czubajka kania

## GRZYB JADALNY

- Należy do rodziny pieczarkowatych.
- **Inne nazwy** : czubajka wyniosła, stroszka strzelista, parsolowiec, parsolnik, czubaj, czubak, gularka, gapa, sowa, drop, kania.

- **Wygląd i budowa.**

Kapelusz w kształcie parasola o średnicy 10–30 cm z garbkim na środku, z popękaną, łuszczącą się skórą. Za młodu jajowaty i zamknięty, potem stożkowaty, na koniec płaski i rozpostarty. U młodych kapelusz w całości jest brązowy, u starszych białawy z dużymi, brązowymi łuskami. Brzeg kapelusza postrzępiony, zazwyczaj biały. Trzon o długości 15–40 cm i grubości do 2 cm, walcowaty, zakończony u dołu bulwą o średnicy do 4cm, Posiada ruchomy pierścień.

- **Występowanie**

Występuje od lata do późnej jesieni. Rośnie na brzegach lasów liściastych i iglastych, na polanach leśnych i zrębach, na łąkach, w parkach, na poboczach szos, na cmentarzach. Unika siedlisk kwaśnych i wilgotnych, rośnie najczęściej na glebach gliniastych i zasobnych w wapń.



# Czubajeczka cuchnąca

## GRZYB NIJEJADALNY

- Należy do rodziny pieczarkowatych.

## Wygląd i budowa.

- Kapelusz o średnicy 3-4 cm. Wyrasta z gleby w postaci zamkniętego stożka i stopniowo rozwija do rozpostartego kapelusza o wyodrębnionym garbkiem. Garbek ma czerwono-brązowe zabarwienie. Powierzchnia reszty kapelusza biała, pokryta łuskami.
- Budowa blaszkowa, blaszki w kolorze białym. Blaszki gęsto ułożone, za młodu białe, z czasem bladokremowe.
- Trzon w kolorze białym, u podstawy lekko różowy. Wysokość od 3 do 6 cm, grubość około 0,8 cm. U młodszych osobników występuje pod kapeluszem pierścień, który z wiekiem zanika.
- Miąższ biały, o silnym, nieprzyjemnym zapachu.

## Występowanie.

- Rośnie w grupach wzdłuż trawiastych dróg leśnych, w ogrodach, zaroślach, na pastwiskach i w lasach wszystkich typów. Pojawia się na przełomie lata i jesieni.



# Pieprznik jadalny

## GRZYB JADALNY

- **Grzyb z rodziny pieprznikowatych.**
- **Inne nazwy:** Kurka, kurek, kurka żółta, kurze nogi, lisiec, lisica, liszka, pieprznik gąska, pieprznik pospolity, pieprzyk jadalny, stągiewka jadalna, stroczek lisica, kurza stopa, kurzajka, lepieszka, lepiecha, łasiczka.
- **Wygląd i budowa:**

Kapelusz okrągły, za młodu guzkowaty, z wiekiem wypukły zachowując brzeg podwinięty; na starość rozpostarty do lejkowatego.

Bladożółty do żółtopomarańczowego.

Powierzchnia matowa i gładka. Brzeg z czasem staje się pofalowany.

Średnica kapelusza od 1 do 10 cm.

Hymenofor w formie nieregularnie i widlasto rozgałęzionych, grubych listewek zbiegających się na trzonie. Mają taką samą barwę jak kapelusz.

Trzon twardy, w kolorze kapelusza lub nieco jaśniejszy, przy podstawie zwężony i nieznacznie pokryty białą grzybnią, ku górze rozszerzający się i płynnie przechodzący w kapelusz. Długość trzonu 3-6 cm, średnica do 2,5 cm
- **Występowanie:**

Rośnie w lasach liściastych i iglastych, często na piaszczystych, kwaśnych glebach. Często pod świerkami pośród mchów.



# Lisówka pomarańczowa

## GRZYB NIEJADALNY

- **Grzyb z rodziny lisówkowatych.**
- **Inne nazwy:** Kurka jadowita, pieprznik pomarańczowy, lejkówka pomarańczowa, kurka fałszywa, fałszywa kurzajka, fałszywa liszka.
- **Wygląd i budowa.**

Średnica kapelusza 2-7 cm. Wysokość trzonu 3-5 cm, grubość trzonu 0,3-1 cm.

Za młodu nieznacznie wypukły, płaski z podwiniętym brzegiem; z wiekiem robi się wklęsły z centralnym wgłębieniem, aż do lejkowatego, z pofałdowanym brzegiem. Kolor zmienny: pomarańczowożółty, pomarańczowy, czerwopomarańczowy; często blady i z białawym brzegiem. Powierzchnia gładka lub zamszowa; matowa, sucha.

- **Występowanie.**  
Od września do listopada w lasach iglastych i mieszanych, w miejscach wilgotnych, wśród mchów, na glebach różnego typu. Stosunkowo częsta, choć w Polsce nierównomiernie rozmieszczona.





# Gąska zielonka

## GRZYB JADALNY

- Należący do rodziny gąskowatych.
- Wygląd i budowa.

Kapelusz średnicy 5 do 10 cm. Kolor żółtozielony z oliwkowym odcieniem, ku obrzeżu jaśniejszy. Kształt u młodego owocnika półkulisty, dzwonkowaty, później rozpostarty z tępym „garbkiem”, na starość kapelusz nieco wklęsły. Powierzchnia gładka lub z drobnymi łuskami, u starszych okazów popękana, podczas wilgotnej pogody mazista, często oblepiona piachem i igłami. Brzeg początkowo podwinięty, u dojrzałych okazów często pofalowany. Gęsta budowa blaszkowa o kolorze żółtym.

- Występowanie.

W lasach iglastych, a także liściastych, najczęściej sosnowych o podłożu piaszczystym. Miejscami częsty od września do późnej jesieni.



# Gąska siarkowa

## GRZYB TRUJĄCY

- Grzyb należący do rodziny gąskowatych.
- **Wygląd i budowa**  
Kapelusz o średnicy 3-8 cm, żółtobrązowy, pośrodku ciemniejszy, przeważnie, gładki, w młodym owocniku w kształcie wypukłego stożka, w dojrzałym owocniku płaski. Podczas wilgoci śliski.  
Budowa blaszkowa, blaszki siarkowożółte, kruche, szerokości 4 do 8 mm, ustawione dość rzadko, u młodych okazów zbliżone do trzonu. Trzon cylindryczny ma barwę kapelusza lub jest nieco ciemniejszy. Często powyginany i poskręcany. Długość od 3 do 8 cm i grubości od 1 do 2 cm. Powierzchnia z drobnymi długimi ciemnoczerwonymi włóknami.
- **Występowanie.**  
W lasach liściastych i iglastych latem i jesienią, częsty. Nie ma szczególnych wymagań glebowych.



# Mleczaj Rydz

## GRZYB JADALNY

- Gatunek grzybów należący do rodziny gołąbkowatych.
- **Inne nazwy:** rydz, bedłka rydz, rydz prawdziwy, rydz pański, rydzyk, rydzek, rycek, ryżyk, ryzok.
- **Wygląd i budowa.**

Kapelusz w części centralnej nieznacznie wklęsły, brzeg mocno podwinięty, z wiekiem rozpostarty. Barwa w odcieniach pomarańczowo-czerwonych, na starość z miejscowymi przebarwieniami na zielono. Powierzchnia sucha, pod wpływem wilgoci nieco śliska. Pokryty ciemniejszymi od kapelusza poprzerywanymi kręgami. Pod kapeluszem blaszki gęsto rozmieszczone, wąskie, kruche, w jasnym odcieniu barwy kapelusza, w pobliżu trzonu czasem rozwidlone, przyrośnięto-zbiegające; po dotknięciu szarozielonkawe.

Wysyp zarodników o kolorze kremowym.

Trzon o zabarwieniu podobnym do kapelusza, nieco jaśniejszy, z ciemniejszymi jamkowatymi plamkami, przesiąknięty mleczkiem. Cylindryczny, początkowo pełny, potem pusty, przy podstawie zwężony.

Wymiary: Średnica kapelusza 1-15 cm. Wysokość trzonu 5-7 cm, grubość trzonu 1-3 cm.
- **Występowanie.**

Od sierpnia do listopada na obrzeżach lasów sosnowych i w sosnowych zagajnikach, w miejscach trawiastych, na leśnych polanach, na lekkich glebach piaszczystych. W Polsce miejscami częsty, lecz coraz rzadszy.



# Mleczaj wełnianka

## GRZYB TRUJĄCY

- **Wygląd i budowa.**

Kapelusz o średnicy 4 – 15 cm, z centralnym wgłębieniem, pokryty filcowatą skórką, która podczas dużej wilgotności powietrza staje się nieco lepka.

Brzeg kapelusza jest przeważnie podwinięty. Kolor kapelusza czerwonobrazowy.

Hymenofor blaszkowy, blaszki barwy jasnokremowej lub białe, o gładkich ostrzach, gęsto rozstawione ze śródblaszkami, nieco zbiegające na trzon

Trzon o długości 4–8 cm i średnicy ok. 1,2 cm, u młodych owocników pełny, potem pusty w środku. Zbudowany z kulistawych komórek, które powodują jego

specyficzną kruchość i nieregularny przełam. Białe, twarde, o owocowej lub terpentynowej woni i ostrym, piekącym smaku.

- **Występowanie.**

W lasach iglastych i mieszanych, najczęściej w miejscach omszonych, zaroślach, w mikoryzie z brzozą; wyrasta pojedynczo lub w większych grupach. Od sierpnia do października.



# Opieńka miodowa

## GRZYB JADALNY

- **Wygląd i budowa.**

Kapelusz - średnica 3-11 cm. Za młodu jest półkulisty, wypukły, później spłaszczony. U starych okazów łuski często zanikają i kapelusz jest nagi. Budowa blaszkowa. Trzon o wysokości 8-18 cm, grubość 0,5-1,5 cm koloru jasnobrązowego. cylindryczny, wygięty.

- **Występowanie.**

Jest spotykany w całej Europie Środkowej, również w Polsce. Występuje najczęściej jesienią od września do listopada. Występuje w gromadzie, czasami bardzo licznie. Rośnie na drewnie (pnie, gałęzie, korzenie) różnych gatunków drzew liściastych w lasach, ogrodach, parkach i sadach. Czasami rosnąc na korzeniach drzew lub zagrzebanych w ziemi kawałkach drewna sprawia wrażenie, jakby rosła na ziemi.



# Łuskwiak nastroszony

## GRZYB NIEJADALNY

- **Wygląd i budowa.**

KAPELUSZ o średnicy 6-10 cm.

W różnych odcieniach brązu pokryty rdzawobrunatnymi, dużymi, odstającymi, szorstkimi łuseczkami półkulisty, wypukły, później rozpostarty nawet do płaskiego

BLASZKI początkowo żółtawe, później brązowe, gęste

TRZON wysokość 5-12 cm, grubość 1-1,5 cm, powyżej pierścienia żółty, poniżej - barwy kapelusza cylindryczny, wyraźny żółtobrązowy pierścień.

Mięszk żółtawy, brudnożółty, nie zmienia barwy po przekrojeniu, cienki, elastyczny.

- **Występowanie.**

Od lipca do października.

Grzyb saprofityczny, najczęściej rozkłada drewno bukowe, klonowe, świerkowe, drzew owocowych (np. jabłoni), w lasach, w parkach, sadach i zadrzewieniach przydrożnych, na korzeniach, pniakach, u podstawy pni.



# Muchomor rdzawobrazowy

## GRZYB JADALNY

- Grzyb należący do rodziny muchomorowatych.
- **Inne nazwy:** Muchomor mglejarka, mglejarka, bedłka pochwowata, bedłka, bedłka mglejarka, bedłka psia, muchar pochwiasty, muchomor pochwiasty, muchomor szarawy, mglejarka pochwiasta, mglejarka popielata, podsadka pochwiasta, muchorówka bura.

### Wygląd i budowa

- Kapelusz ma średnicę 3-10 cm i na środku garb, czasami wyraźny, czasami słabo widoczny. Powierzchnia gładka, silnie prążkowana, szczególnie na brzegach. W czasie wilgotnej pogody jest lepki i śliski. Kolor od siwego do brązowego[4]
- Blaszki - średnio gęste, sprężyste, nie przyrastają do trzonu, nieco wybrzuszone i zawsze białe
- Trzon - Wysokość 10-20 cm, grubość 8-20 mm, walcowaty, z czasem pusty w środku, zwężający się ku górze, wyrastający z białej, wolnej i płatowatej pochwy. Barwa biała.
- Miąższ - U młodych okazów zwarty, później kruchy. Białą, o łagodnym smaku i bez specjalnego zapachu[4].
- **Występowanie.**  
Gatunek pospolity. Rośnie we wszystkich typach lasów, zarówno na nizinach, jak i w górach. Nie ma specjalnych wymagań glebowych.



# Muchomor porfirowy



## GRZYB TRUJĄCY

- Należy do rodziny muchomorowatych

### Wygląd i budowa.

- Kapelusz o średnicy 4-9 cm, u osobników młodych dzwonkowato-łukowaty, następnie szybko spłaszczający się. Brzeg tępy, bez prążków, powierzchnia kapelusza gładka, delikatnymi, wrośniętymi włóknkami, zazwyczaj z resztkami osłony. Kolor szarobrazowy. Podczas suchej pogody jest błyszcząca, podczas wilgotnej śliska.
- Blaszki białe, nierównej długości, gęste i nie łączą się z trzonem.
- Trzon o wysokości od 8 do 13 cm i grubości od 1 do 2 cm, walcowaty, w górnej części zwężony. Na młodych owocnikach pełny, później pusty w środku. U starszych osobników szarobrazowy z fioletowym odcieniem. Pierścień zwisający, u starszych okazów zanika. Podstawa bulwiasta z dużą, odstającą od trzonu, porozrywaną pochwą, która jest zwykle ciemniejsza od trzonu.
- Miąższ koloru białego, kruchy.

### Występowanie.

- głównie w lasach iglastych, Rośnie na glebach kwaśnych; na nizinach spotykany w lasach sosnowych, w górach pod świerkami. Owocniki wyrastają od lipca do października



# Płachetka zwyczajna



## GRZYB JADALNY

- **Inne nazwy:** bydlarka, płachetka, płachta, turek, rozeta pomarszczona lub płachetka kołpakowata

### Wygląd i budowa.

- Kapelusz o średnicy 4–12 cm, u młodych grzybów jest jajowaty i półkulisty, u dojrzałych dzwonek, u starszych płaski z tępym garbem. Młode owocniki są oszronione. W okresie suchej pogody staje się pomarszczony i na brzegach popękany. Kolor kapelusza jasnobrązowy.
- Blaszki, gęste, wycięte w ząbek, początkowo zakryte białą osłonką
- Trzon o wysokości 7–15 cm, grubość 1–3 cm. Jest cylindryczny. Ma wąski białawo-żółtawy pierścień, powyżej którego jest płatowaty, poniżej włóknisty i prążkowany. Kolor kremowy.
- Miąższ biały albo kremowy.

### Występowanie.

- Rośnie w lasach świerkowych i sosnowych na ubogich i kwaśnych glebach piaszczystych, zarówno na wilgotnych, jak i suchych, owocniki pojawiają się od lipca do października, Owocniki wyrastają w grupach, często w towarzystwie borówki czarnej, także w pobliżu brzoź.

# Muchomor narcyzowy



## GRZYB TRUJĄCY

- Rodzina – muchomorowate

### Wygląd i budowa.

- Kapelusz o średnicy 3-10cm, silnie prążkowany brzeg. Skórka kapelusza: Jasnożółta. U starszych osobników blednie. Jego powierzchnia pokryta jest białymi łatkami.
- Blaszki białe, gęsto ustawione, nieprzyrośnięte do trzonu.
- Trzon do 10 cm, biały, pokryty, białymi łuskami. Na młodych okazach występuje pierścień, na starszych zanika. U nasadu trzonu występuje krótka postrzępiona błona otaczająca nasadę bulwy.
- Miąższ biały

### Występowanie.

- Rośnie w lasach liściastych i iglastych od czerwca do października, zwykle pojedynczo i na glebach kwaśnych, piaszczystych. Gatunek ciepłolubny. Rośnie na początku sezonu grzybowego.

# Gołąbek białozielonawy

## GRZYB JADALNY



- Inna nazwa – Gołąbek grynszpanowy

### Wygląd i budowa

- Średnica kapelusza 3 – 10 cm. Młode owocniki mają kapelusz kulisty, u starszych staje się rozpostarty i wklęsły na środku. Powierzchnia gładka i matowa. W czasie deszczu staje się śliska. Kolor zielony (oliwkowozielony). Na środku przeważnie ciemniejszy. Skóra łatwa do ściągnięcia z całego kapelusza.
- Blaszkki szerokie, gęsto ustawione o różnej długości. przy trzonie nie przyrośnięte, lub tylko nieznacznie. U młodych osobników białe, u starszych kremowe.
- Trzon gładki i walcowaty rdzawy, biały u podstawy, zaokrąglony, bez pierścienia. Wysokość 4 – 8 cm, grubość 1 – 2 cm.
- Miąższ młodych okazów jest twardy, biały i kruchy. Ma lekko piekący smak.

### Występowanie.

- W lasach liściastych, iglastych i mieszanych, także w parkach. Najczęściej pod brzozą brodawkowatą i brzozą omszoną, rzadziej pod klonem jaworem, bukiem, świerkiem, sosną i robinią. Owocniki wyrastają od czerwca do listopada.

# Muchomor zielonawy

## GRZYB SILNIE TRUJĄCY!

- Inna nazwa: Muchomor sromotnikowy

### Wygląd i budowa:

- Średnica kapelusza to 5-15 cm. Młode okazy mają kapelusz półkulisty, następnie dzwonekowany, a w końcu rozpostarty. Skóra gładka, składa się z przylegających i promieniście ułożonych włókienek. Kolor jasnozielony (oliwkowy), a brzegu zwykle jaśniejszy, brzeg nawet czasem żółty. Skóra łatwo daje się ściągnąć i często występują na niej białe resztki osłony.
- Trzon o wysokości do 15 cm, grubość do 2 cm. Jest walcowaty, w nasadzie zakończony bulwą o średnicy do 4 cm. Kolor trzonu białawy z odcieniem żółtawozielonkawym. Posiada wyraźny, zwisający pierścień o kolorze od białego do żółtawego. Powyżej pierścienia trzon jest gładki, pod pierścieniem występują delikatne łuski, czasami tworzące zygzakowaty wzór. Bulwa otoczona jest wysoką, białą wystającą pochwą.
- Miąższ biały, nie zmienia koloru po przełamaniu. Zapach ziemniaczany.
- Blaszki gęste, białe. U młodych okazów są niewidoczne, gdyż przykryte są białą osłoną.



# Gołąbek błotny



## GRZYB JADALNY

- Gatunek należący do rodziny gołąbkowatych.

### Wygląd i budowa.

- Kapelusz średnica kapelusza 10 - 15 cm. Początkowo półkulisty, później rozpostarty, na koniec przeważnie wgłębiony. Brzeg podgięty. Powierzchnia wilgotna, błyszcząca i lepka. Kolor kapelusza krwistoczerwony, czasami z purpurowym odcieniem. Blaszki białe, lub żółte.
- Trzon o wysokości od 7 do 15 cm, grubość 2,5-5,5 cm. Walcowaty i jednakowo gruby na całej długości. Biały, czasami z czerwonym nalotem
- Miąższ kruchy, nie zmieniający barwy po uszkodzeniu, biały. Stare owocniki mają pod skórą lekko różowy kolor.

### Występowanie.

- Bagniste tereny, wilgotne lasy iglaste, przy świerkach i sosnach, nawet na torfowiskach. Rośnie na kwaśnych glebach; często spotykany. Spotykany zarówno na nizinach, jak i w górach.

# Gołąbek wymiotny



## GRZYB TRUJĄCY

### Wygląd i budowa.

- Wklęsły szeroki kapelusz o kolorze różowo-czerwonym, jednolicie zabarwiony . Średnica 5 do 10 cm. Skóra lśniąca.
- Blaszki białe, cienkie, gęste, kruche, przy trzonie lekko przyrośnięte
- Trzon niski, cylindryczny. Wysokość od 4 do 8 cm. Biały, czasami z odcieniem różowym.
- Miąższ biały, pod samą skórka zwykle różowy. Ma przyjemny, delikatnie owocowy zapach, zaś smak gorzki, piekący i długo utrzymujący się w ustach

### Występowanie.

- Często spotykany w lasach iglastych. W górach, w lasach świerkowych. Na nizinach lasach sosnowych. W lasach liściastych jest rzadki. Owocniki pojawiają się od wczesnego lata do późnej jesieni.